



Initiation à  
Musecore Studio (V 4.3)  
avec le modèle FITF « solo »

# Sommaire

- Page 3 : les avantages
- Page 4 : les prérequis
- Page 5 : les étapes (interface et palettes)
- Page 6 : l'essentiel de l'interface de Musescore©
- Page 7 : les palettes (outils)
- Page 11 : description du Modèle FITF « solo »
- Page 12 : les anacrouses
- Page 15 : fonctions usuelles et utiles
- Page 22 : saisir les notes
- Page 23 : saisir une partition à partir d'un manuscrit
- Page 27 : deux exemples de mise en forme (fanfare à 3 phrases ou à 6 phrases)

# 1-Les avantages

1 > Vous évitez toute la partie préparatoire fastidieuse de création d'une partition : choix de tonalité, tempo, cadence, nombre de mesures, clé, instrument, etc.

2 > La mise en forme de la partition au format FITF est quasi immédiate  
- La fanfare pourra être intégrée rapidement à la « Partothèque » et aux futures publications FITF -

3 > Vous permet une écoute immédiate de l'effet rendu par votre composition  
- avec un peu d'habitude car le logiciel ne connaît pas le tayaut - 😊

4 > Offre à la Commission Académique un gain de temps très important sur la phase d'homologation....merci pour les bénévoles !

5 > Et par conséquent, vous évitez ainsi d'avoir à déboursier 10€ par fanfare  
*Dispositions en vigueur depuis juillet 2023 et précisées sur le site internet de la FITF*

## 2 - Les pré-requis

- 1 - Installer le logiciel MUESCORE sur votre ordinateur (gratuit)  
*Version compatible avec votre système d'exploitation, Version 4 de préférence, via le site FITF*

MuseScoreStudio

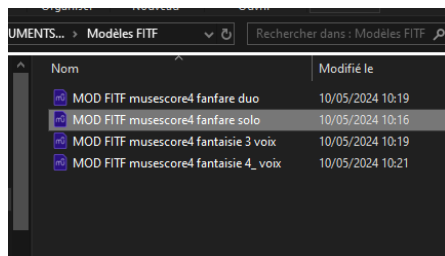
- 2 - Télécharger sur le site FITF le modèle « Solo » correspondant à votre version de MUESCORE (<https://fitf.org/homologations-références/>)

# Les étapes

- L'essentiel de l'interface
  - La barre de menu horizontale
  - La barre de menu verticale : les palettes
- Présentation du « modèle FITF solo »
- Fonctions usuelles de Musescore
  - Mise en forme de la portée : suppressions ou ajouts
  - La saisie des notes
  - 2 exemples de fanfare à 3 et 6 phrases

# L'essentiel de l'interface

Préambule : Ouverture du fichier « modèle » barre de menu horizontale

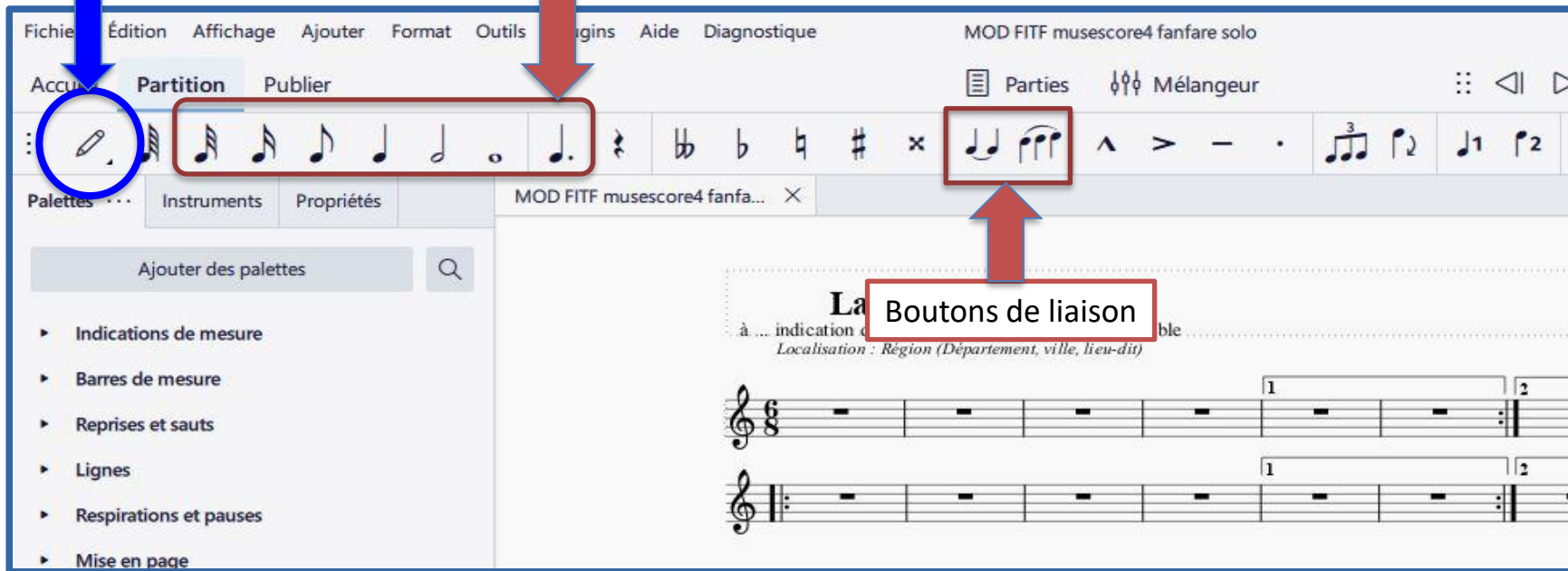


Un « double clic » sur le fichier ouvrira automatiquement **Musescore** et le fichier « modèle FITF solo»

## 1 - La barre de menu horizontale

Bouton d'activation / désactivation de la saisie des notes

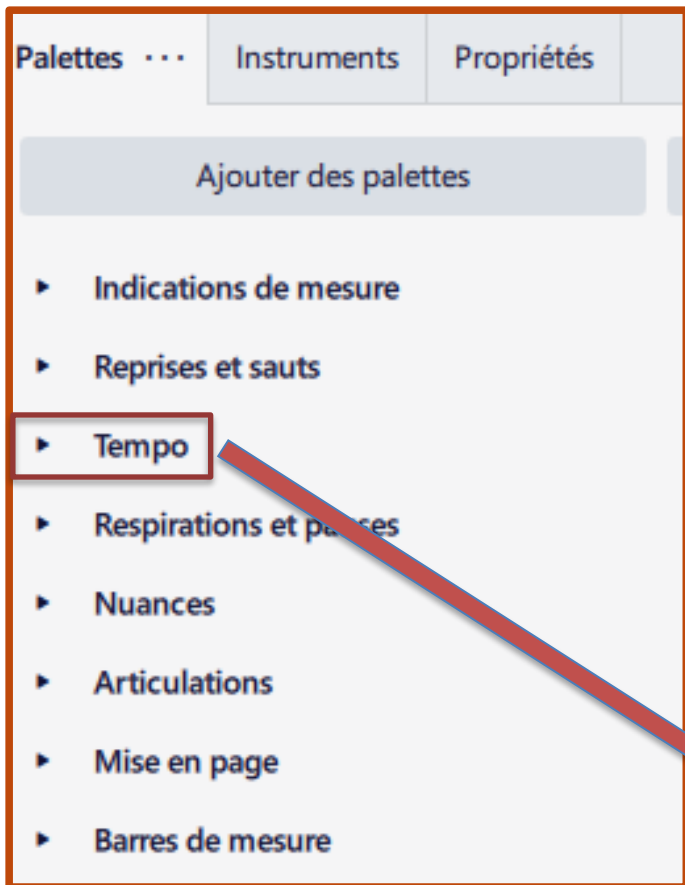
Boutons de choix de la note à saisir



Boutons de liaison

# L'essentiel de l'interface

## 2 - Barre de menu verticale : les palettes



Ici les 8 « palettes » qui pourraient vous **être les plus utiles.**

A chaque palette correspond un type de paramètre  
(voir pages suivantes)

Un **clic** sur la flèche à gauche ou sur le nom de la palette vous permet  
d'accéder au détail

▼ Tempo	
♩ = 80	♩ = 80
♩. = 80	♩. = 80
<b>Grave</b>	<b>Largo</b>
<b>Larghetto</b>	<b>Adagio</b>
<b>Andantino</b>	<b>Moderato</b>

**ASTUCE** : vous pouvez  
déplacer les palettes en  
cliquant/glissant le titre de  
la palette et avoir ainsi  
regroupées selon votre  
choix les palettes les plus  
usitées

# Description des « Palettes »



The screenshot shows the 'Palettes' window with two sections highlighted:

- Indications de mesure:** A grid of time signatures including 2/4, 3/4, 4/4, 5/4, 6/4, 3/8, 4/8, 5/8, 6/8, 7/8, 9/8, 12/8, C, and 3/2. The 2/4 time signature is highlighted with an orange box.
- Barres de mesure:** A grid of musical bar symbols including repeat signs, first/second endings, and other notation. One bar symbol is highlighted with a blue box.

**Barres de mesure**  
Permet de modifier / ajouter des barres de mesure

### Indications de mesure

Par défaut la mesure est à 6/8 dans le modèle FITF. Si un passage de votre fanfare est, par exemple, en 2/4 (mouvement de marche),

- 1/ Sélectionner la première mesure à passer en 2/4
- 2/ Cliquer sur 2/4 dans la palette.
- 3/ Vous devrez faire la même opération avec 6/8 sur la 1<sup>ère</sup> mesure de la phrase suivante si votre fanfare reprend en 6/8.

### Tempo

Par défaut la noire pointée à 80, tempo moyen de l'exécution d'une fanfare en « forte »

Un passage en radouci aura probablement un tempo différent (appliquer la même méthode que ci-dessus)



The screenshot shows the 'Palettes' window with the 'Tempo' section highlighted:

- Tempo:** A grid of tempo markings including 80, Grave, Largo, Lento, Larghetto, Adagio, Andante, Andantino, Moderato, Allegretto, Allegro, Vivace, Presto, Prestissimo, accel., allarg., rall., rit., a tempo, tempo primo, Swing, and Linéaire. The '80' tempo marking is highlighted with a green box.

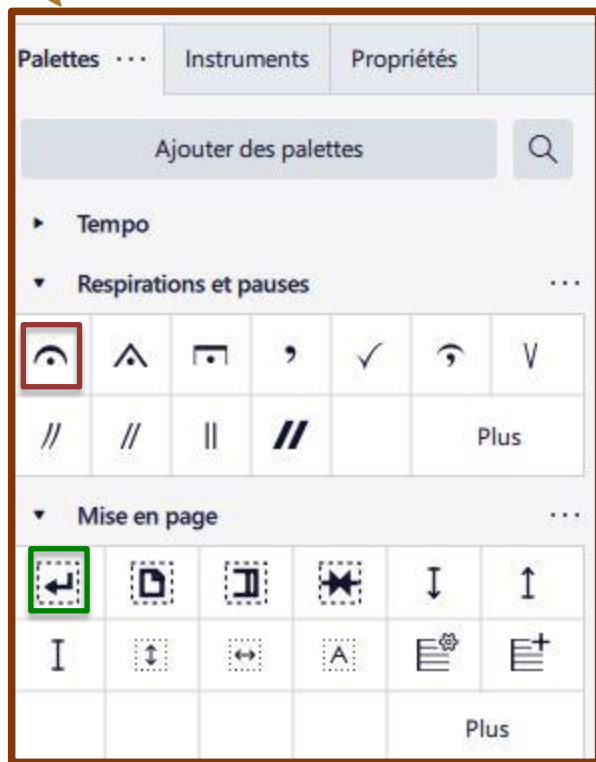
# Description des « Palettes »

**Reprises et sauts**  
 Fonctions de gestion des répétitions, si celles du fichier FITF sont insuffisantes

Les 4 cases encadrées à gauche pourraient vous servir à mettre en place de nouvelles répétitions au cas ou celles présentes par défaut dans le modèle FITF ne seraient pas suffisantes.

**Nuances**  
 Si un passage en radouci se présente, cliquez sur la première note du radouci (qui devient bleue), puis sur « **p** ».  
 Vous devrez faire la même opération si votre fanfare reprend en forte avec **fff**

## Description des « Palettes »



**Respiration et pauses** : usage principalement du point d'orgue sur la dernière note d'une phrase

**Mise en page** : principalement le passage à la ligne afin d'avoir le même nombre de mesures sur 2 lignes (ou plus) d'une même fanfare

# Le « modèle FITF Solo » :

Le Modèle FITF est une fanfare de 6 phrases, type « Les Honneurs ».

>> avec 4 mesures répétées pour le Début/Fin d'une part (1<sup>ère</sup> ligne) et le milieu d'autre part

>> et 2 mesures différentes pour chacune des phrases pour le Début/ Fin d'une part et le milieu d'autre part.

**Soit 16 mesures écrites pour un total de 24 mesures sonnées**

**La Prénom NOM** Jules Martin  
2020

*(Cadre à supprimer après transcription)*

**Cadre Trucs et Astuces :**

Partition modèle "Type Vénérice" (Homologation)

**Titre :** Article (Le ... La ... Les ...) selon modèle. Prénom en minuscules, Nom en majuscules ( TNR Gms 14)  
**Dédicace (TNR Normal 8)** Exemple : à M. François Dupont, Maître d'équipage  
**Localisation (TNR Italique Normal 7)**

**Auteur et Date (TRN Normal 8)** [ la date est centrée sous le nom ]

**Ligne de reprise (TNR 9)** [à déplacer selon besoin]

Pour ne pas perdre le paramétrage de la mesure "DC al Fine." ("Jouer les reprises") ne la supprimer pas.

**Comment faire pour :**

Insérer une Marque de respiration (Virgule).  
 Dans "Respirations et pauses" de la Palette, cliquez sur la virgule, maintenir le clic de la souris et la déposer sur la note à laquelle vous souhaitez insérer la respiration, ou double-cliquez sur la virgule si la note de destination a été sélectionnée préalablement.

Gérer la Vitesse (nécessaire dans les passages radouci et la création des fichiers MID)  
 Utiliser "Tempo" de la palette,  
 La note à partir de laquelle débute le radouci sera accompagnée de la nuance *p* (réduction du volume),  
 Associer à la note le tempo à 80 bpm puis ajuster sa vitesse (80 remplacé par 90 par ex.)  
 (Tempo "forté" la Noire est entre 90 et 120).

Étirer / Rétrécir les Mesures  
 Le fichier Type comporte des mesures paramétrées au format 1,00 (dans propriété de la Mesure "Étirement").  
 Cela permet d'obtenir la répartition régulière de leurs tailles.  
 Éventuellement, pour modifier cette référence : "Clic droit" sur la mesure souhaitée.  
 Une fenêtre apparaît, cliquez sur "Propriété de la Mesure", en bas à droite de la nouvelle fenêtre.  
 Changer la référence face à "Étirement" déjà cité.  
 Dans "Format" / "Étirement" : "Rétrécir" ou "Étirer" agit sur l'ensemble des mesures sélectionnées.

Figurent ici, les principales règles de mise en forme

**NB : vous ne devriez pas avoir besoin de les utiliser**

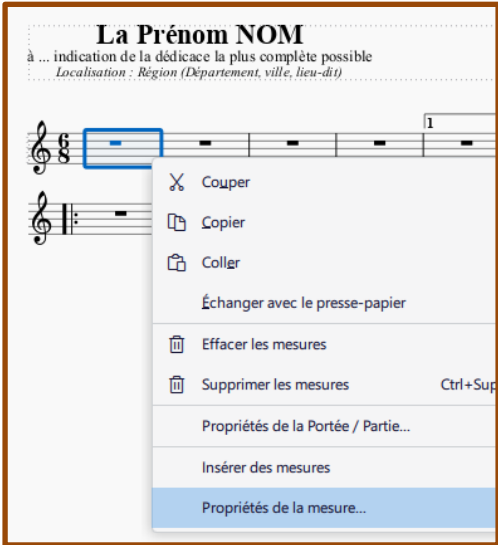
- TNR = police de caractère « Times New Roman »
- DC. Al Fine : FreeSerif, taille 9, Gras, Italique
- Fine : Idem
- Barres de répétition : FreeSerif, taille 9.

En cliquant sur ce « Cadre Trucs et Astuces », il devient **bleu** puis taper sur « Suppr » pour le supprimer

# Les ANACROUSES 1/3

Si votre fanfare comporte en première mesure une croche ou un groupe de notes de moins de 6 croches, **ce qui est relativement fréquent**, vous devrez modifier cette mesure : c'est ce que l'on appelle une ANACROUSE. Le premier temps fort se trouve alors derrière la première barre de mesure.

**La Prénom NOM**  
à ... indication de la dédicace la plus complète possible  
*Localisation : Région (Département, ville, lieu-dit)*

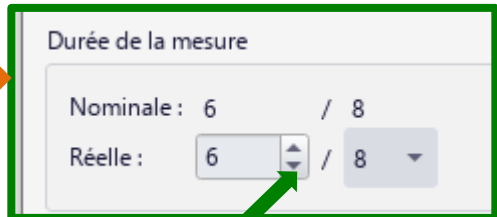


- 1/ Sélectionner la mesure à transformer (clic au milieu de la mesure)
- 2/ Un clic droit sur la mesure ouvre un menu déroulant
- 3/ cliquer sur « Propriété de la mesure »

Durée de la mesure

Nominale : 6 / 8

Réelle : 6 / 8



- 4/ Par défaut la mesure est à 6/8, cad celle du modèle FITF.
- 5/ Cliquer sur la flèche du bas pour diminuer le nombre de temps (exemple : 3/8).

Propriété de la mesure 1

Portées

Portée	Visible	Sans hampe
1	<input checked="" type="checkbox"/>	<input type="checkbox"/>

Durée de la mesure

Nominale : 6 / 8

Réelle : 3 / 8

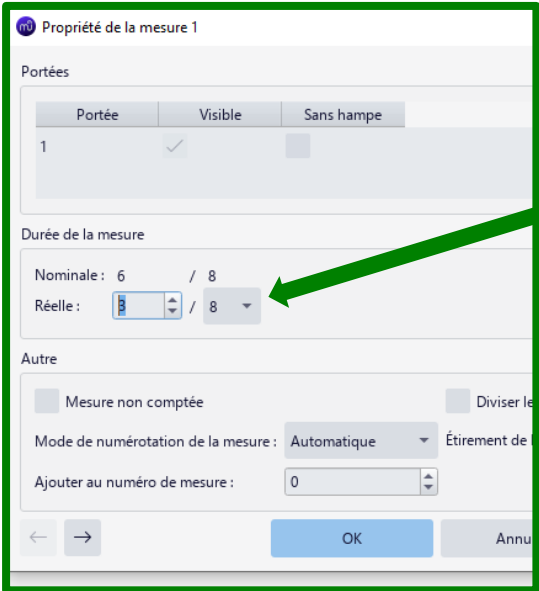
Autre

Mesure non comptée  Diviser le

Mode de numérotation de la mesure : Automatique Étrement de

Ajouter au numéro de mesure : 0

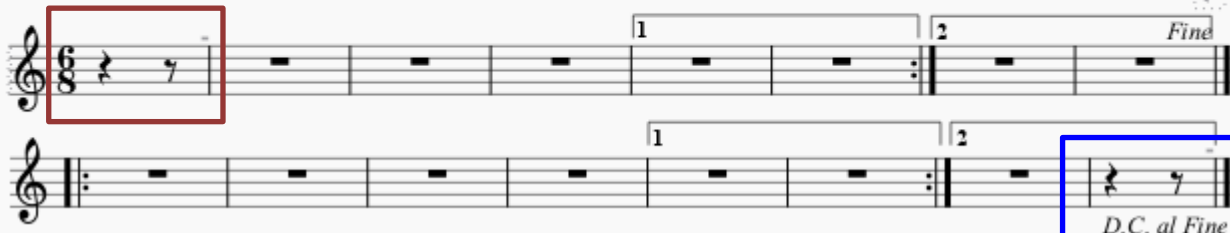
← → OK Annu



## Les ANACROUSES 2/3

**La Prénom NOM** Jules Martin  
2019

à ... indication de la dédicace la plus complète possible  
*Localisation : Région (Département, ville, lieu-dit)*



**6/** La mesure résultant de votre action compte bien maintenant 3 croches symbolisées ici par un soupir + ½ soupir

**7/ ATTENTION :** une fanfare devant contenir au total, un nombre ENTIER de mesures, il conviendra d'appliquer la même modification sur la dernière mesure de la portée, ici 3/8.

**Autre exemple :** si votre anacrouse de 1ère mesure ne contient par exemple que 2 croches, alors la dernière mesure devra contenir 4 croches ( $2/8 + 4/8 = 6/8$ )

# Les ANACROUSES 3/3

## Anacrouse de 3/8



8/ **IMPORTANT** : il convient de noter que si l'anacrouse est au début d'une fanfare avec « répétition », le début de la 2eme phrase devra être positionnée en fin de dernière mesure de la 1<sup>ère</sup> phrase.

**MONTFRANC - Chien d'Exception**  
 Chien de Sanglier - Vautrait de La Billebaude  
 Centre-Val-de-Loire (Loir-et-Cher, Neung-sur-Beuvron, La Chauvellerie)



9/ Une barre de mesure de début de répétition, devra alors être positionnée en début de 2eme mesure, à partir de la palette « Reprises et sauts » (Barre avec 2 points à droite)


**MONTFRANC - Chien d'Exception** Francis Margottat  
2024  
 Chien de Sanglier - Vautrait de La Billebaude  
 Centre-Val-de-Loire (Loir-et-Cher, Neung-sur-Beuvron, La Chauvellerie)



# FONCTIONS USUELLES

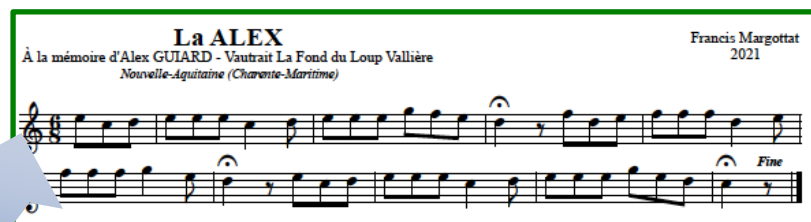
Modifications sur la portée

Exemple : comment transformer le modèle FITF.....



Musical score for the FITF model, showing two staves with rests and first/second endings. The first staff ends with "Fine" and the second with "D.C. al Fine".

.....en une fanfare à 3 phrases



**La ALEX**  
À la mémoire d'Alex GUIARD - Vautrait La Fond du Loup Vallière  
Nouvelle-Aquitaine (Charente-Maritime)  
Francis Margottat  
2021

Musical score for "La ALEX", a 3-phrase fanfare. It features a treble clef, 3/8 time signature, and a melody with accents and a final "Fine" marking.

Soit :

- 10 mesures au lieu de 16 mesures dans le modèle FITF
- La première mesure réduite en une anacrouse de 3/8 (au lieu de 6/8)

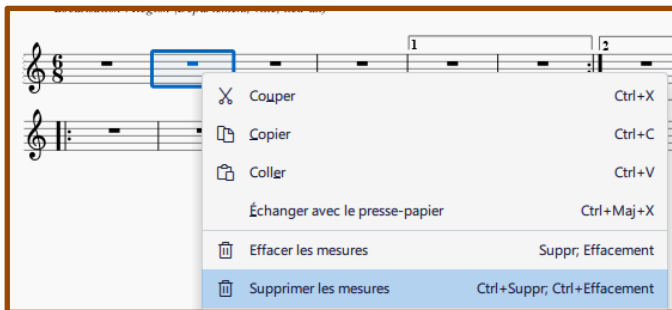
Actions à réaliser :

**1/ Supprimer** des **mesures** et les **répétitions** du « Modèle FITF »

**2/ Mettre en place une anacrouse**

## Quelques fonctions utiles

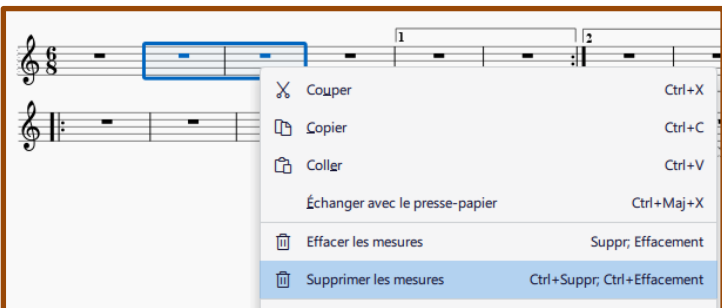
### Comment **supprimer** des paramètres : **les mesures**



1/ L'élément à supprimer est sélectionné (ici un clic au milieu de la mesure). Celle ci devient **bleue**.

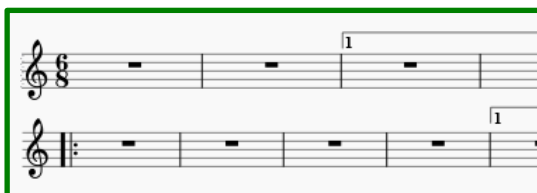
>> Appuyer simultanément sur les touches « **Ctrl** » et « **Suppr** » du clavier  
**OU**

>> Un clic droit fait apparaître une boîte de dialogue et cliquer sur « **Supprimer la mesure** » ou sur « **Supprimer les mesures** »



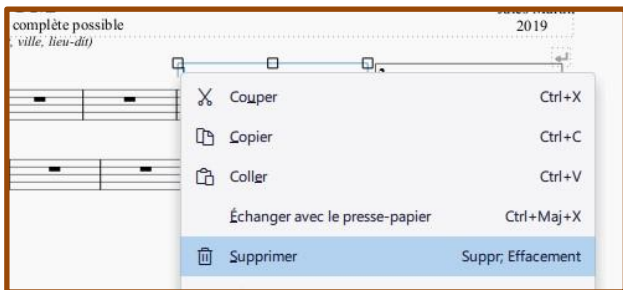
Vous pouvez également sélectionner plusieurs mesures en maintenant la touche « **Maj** » appuyée et cliquer sur les mesures à supprimer.

Appliquer alors une des méthodes décrites ci-dessus



## Quelques fonctions utiles

### Comment **supprimer** des paramètres : lignes de répétition et barres de mesure



1/ L'élément à supprimer est sélectionné > ici un clic sur la ligne de répétition qui devient **bleue**

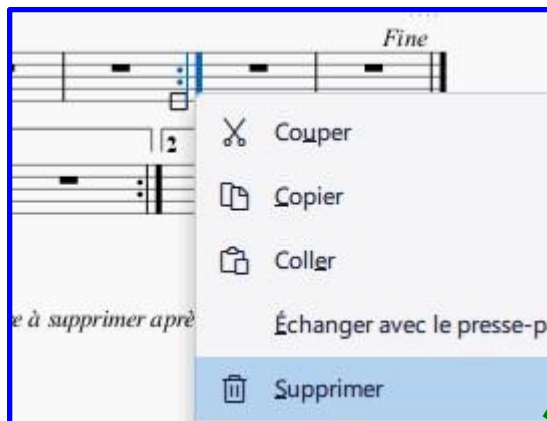
>> un clic droit fait apparaître une boîte de dialogue et cliquer sur « Supprimer la mesure » ( ici à gauche)

**OU**

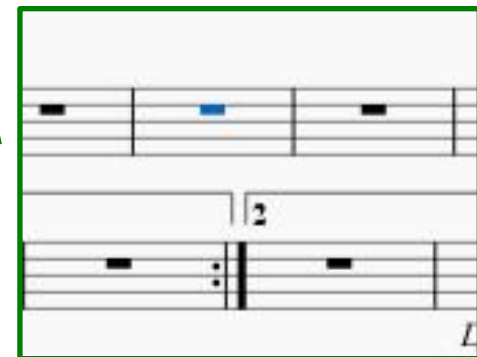
>> appuyer « Suppr » du clavier

*NB : vous pouvez également sélectionner plusieurs barres de mesures en maintenant la touche « Ctrl » appuyée et cliquer sur les mesures à supprimer.*

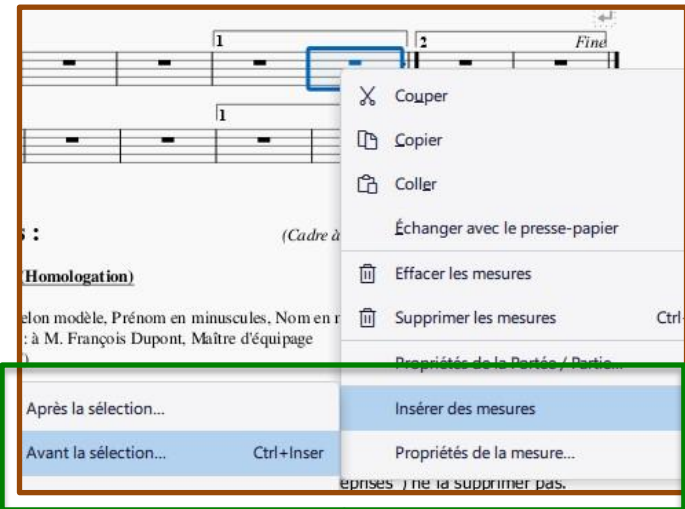
*Appliquer alors une des méthodes décrites ci-dessus*



**D'une façon générale, ces méthodes s'appliquent à toute suppression de paramètre existant sur le modèle FITF**

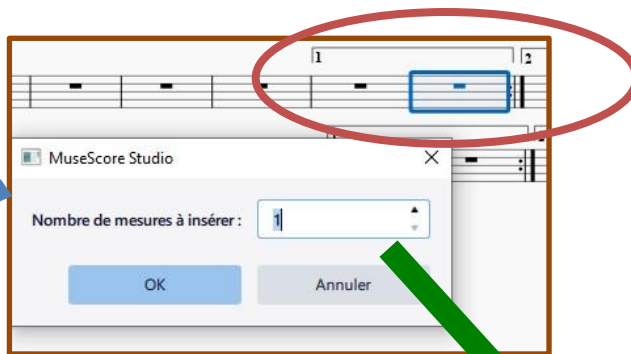


Dans d'autres cas, vous pourriez avoir besoin d'**ajouter** des paramètres : **les mesures**

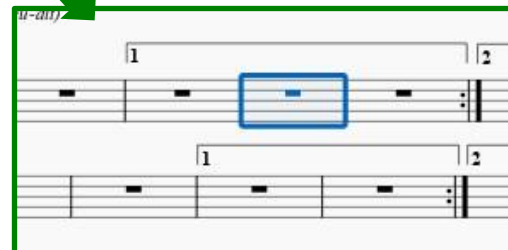


1/ L'endroit où l'on souhaite ajouter 1 ou plusieurs mesures est sélectionné > ici un clic sur la mesure qui devient **bleue**

2/ Un **clic droit** fait apparaître une boîte de dialogue : cliquer sur « Insérer des mesures » puis choisir d'insérer la (ou les) mesure(s) **avant ou après** la mesure sélectionnée.



3/ Il ne reste plus qu'à choisir le nombre de mesures à insérer, soit 1 dans l'exemple ci-dessus.



## Quelques fonctions utiles

### Comment **ajouter** des paramètres : **les points d'orgue**



1/ La note sur laquelle on souhaite ajouter un caractère est sélectionnée (ici un clic sur la note qui devient **bleue**)

2/ Aller dans la palette « Respiration et pauses »

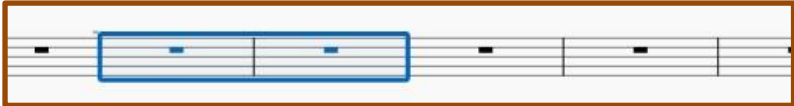
3/ Cliquer sur le point d'orgue



**D'une façon générale, cette méthode s'applique à tout ajout ou modification des paramètres accessibles dans les palettes**

# Quelques fonctions utiles

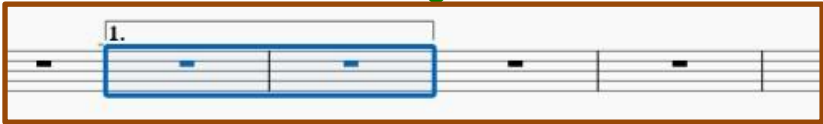
## Comment **ajouter** des paramètres : les répétitions



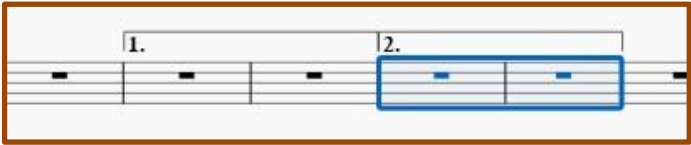
1/ Sélectionner la (ou les) mesure(s) correspondant à la fin de la 1<sup>ère</sup> phrase.

Reprises et sauts	
	Fine
To Coda	D.C.
D.C. al Fine	D.C. al Coda
D.S. al Coda	D.S. al Fine
D.S.	
<b>1.</b>	2.
<b>2.</b>	3.
Plus	

2/ Choisir la palette « **reprises et sauts** » et cliquer sur la ligne « **1.** » correspondante

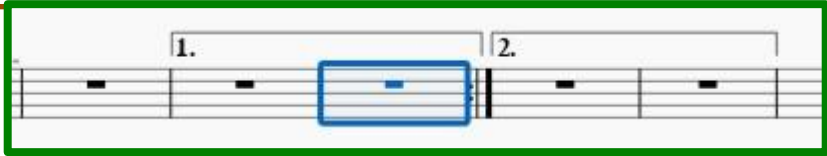


3/ Idem pour la (ou les) mesure(s) de fin de 2<sup>ème</sup> phrase avec la ligne de répétition « 2. »



D.C. al Fine	D.C. al Coda
D.S. al Coda	D.S. al Fine
D.S.	
<b></b>	
1.	2.

4/ Après avoir sélectionné la dernière mesure de la première phrase, cliquer sur la **barre de mesure de reprise** (2 points à **gauche**) pour une reprise à la première mesure.

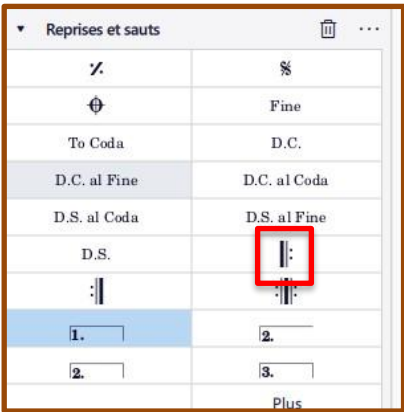


# Quelques fonctions utiles

## Comment **ajouter** des paramètres : les répétitions (finalisation)

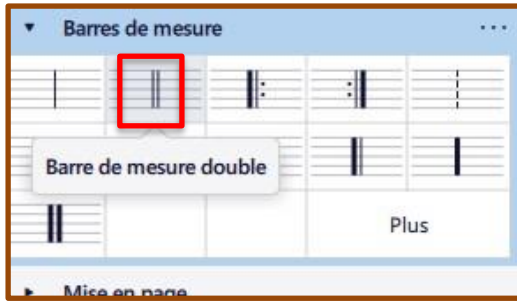
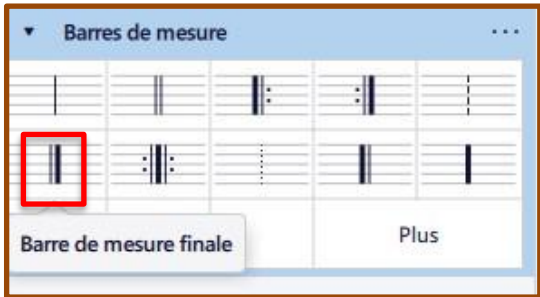


5/ Après avoir sélectionné la mesure suivant la fin de la 2ème phrase, cliquer sur la **barre de mesure de poursuite** (2 points à droite)



5Bis/ S'il s'agit de la fin de la fanfare, positionner une **barre de mesure finale**.

5Ter/ S'il s'agit de la fin du milieu de la fanfare, positionner une **barre de mesure double**.



**NB/ VOIR EGALEMENT PAGE 13**

# Saisir les notes



Cliquez sur le «crayon » en haut à gauche de la barre de menu. Une des notes à droite du crayon devient bleue (ici la Noire)

**NB : taper sur la touche « N » de votre clavier permet de passer du mode « lecture » au mode « saisie » et inversement.**

Choisissez la durée qui vous convient (Croche, Noire, Noire pointée, etc.)

**NB : Pour une noire pointée il convient de cliquer sur la Noire ET sur le « Pointé »**



Ici la saisie de 6 croches successives (mi – do – ré – mi – mi – mi).....



..puis une noire (Do), puis croche...etc

Que le mode « saisie des notes » soit actif ou non, il est toujours possible de monter ou descendre, **par ½ ton**, chacune des notes en utilisant les touches « haut / bas. (et plusieurs notes à la fois en mode « saisie inactif »

La flèche « gauche » ou « droite » permet de reculer ou d'avancer note par note



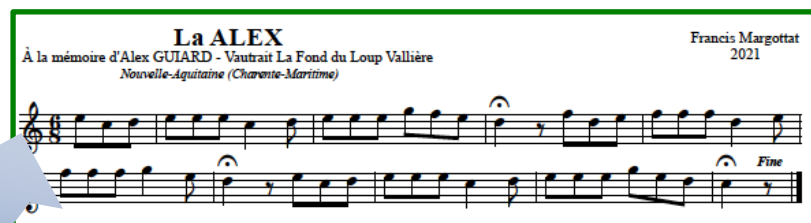
# FONCTIONS USUELLES

Reprenons notre exemple précédent de modification du modèle FITF et allons jusqu'au bout des modifications...

Transformer le modèle FITF.....



.....en une fanfare à 3 phrases



**La ALEX**  
À la mémoire d'Alex GUIARD - Vautrait La Fond du Loup Vallière  
Nouvelle-Aquitaine (Charente-Maritime)

Francis Margottat  
2021

Soit :

- 10 mesures au lieu de 16 mesures dans le modèle FITF
- La première mesure réduite en une anacrouse de 3/8 (au lieu de 6/8)

Actions à réaliser :

**1/Supprimer** des **mesures** et les **répétitions** du « Modèle FITF »

**2/ Mettre en place une anacrouse**

# La ALEX : Préparation de la portée

**AVANT DE POURSUIVRE NOUS VOUS INVITONS A REMPLACER LE TITRE DU MODELE PAR LE NOM DE VOTRE FANFARE ET D'ENREGISTRER LE FICHIER AVEC COMME NOM DE FICHIER, CELUI DE VOTRE FANFARE – LE « MODELE FITF » RESTERA AINSI EN L'ETAT**

1/ Clic sur les crochets de répétition à supprimer  
Puis sur « **Supr** »

2/ ....puis cliquez sur les barres de mesure inutiles

**La ALEX**  
à ... indication de la dédicace la plus complète possible  
*Localisation : Région (Département, ville, lieu-dit)*

Francis Margottat  
2021

3/ Pour supprimer les mesures en trop : les sélectionner : « **Maj + clic** » sur chacune des mesures à supprimer, puis cliquer sur « **Ctrl + Supr** »

# La ALEX : préparation de la portée



**La ALEX** Francis Margottat 2021  
 à ... indication de la dédicace la plus complète possible  
 Localisation : Région (Département, ville, lieu-dit)

Mettre en place l'anacrouse sur la 1<sup>ère</sup> (et dernière) mesure (voir pages 12 à 14)

Poser les notes sur la portée ainsi que les points d'orgue (cf palette page 10)

Modifier la barre de mesure de « Fin » (cf palette « barres de mesure »)

Mise en page

Saut de système

Enfin gérer la mise en page en adaptant le passage à la ligne - palette «Mise en page » page 9 -

**La ALEX** Francis Margottat 2021  
 À la mémoire d'Alex GUIARD - Vautrait La Fond du Loup Vallière  
 Nouvelle-Aquitaine (Charente-Maritime)

Initiation à  
Musecore Studio (V 4.3)  
avec le modèle FITF « solo »  
*Travail préparatoire de mise en forme  
d'une fanfare manuscrite*

# Les étapes

- Analyse et mise en forme du manuscrit
- Préparation de la portée
- Saisie des notes

2 exemples sont traités :

- Une fanfare de 3 phrases
- Une fanfare de 6 phrases (type « Les Honneurs »)

EXEMPLE N° 1 : Fanfare composée de 3 phrases

Ici, sont écrites les 3 phrases de « La ALEX »

sauf rares exceptions, Les **notes finales de chacune des phrases doivent toujours se trouver sur un temps fort**, c'est à dire juste derrière une barre de mesure. On positionne donc cette barre de mesure sur le manuscrit.

Il convient alors de positionner les autres barres de mesures Soit 6 croches – ou l'équivalent – par mesure

L'analyse de cette partition nous permet d'identifier ...

- Que la 1<sup>ère</sup> mesure ne contient que 3 croches : c'est une **ANACROUSE**

- Que le nombre total de mesure est de 10 (16 dans le modèle FITF)

- Qu'il n'y a aucune répétition contrairement au modèle FITF

En conséquence il conviendra de **mettre en place une anacrouse** et de **supprimer des mesures** et les **répétitions** du « Modèle FITF »

EXEMPLE N°2 : Fanfare composée de 6 phrases

La Monfranc



Ici, sont écrites les 2 **premières** phrases de la MONFRANC, fanfare de 6 phrases

*La note finale doit toujours se trouver sur un temps fort, c'est à dire juste derrière une barre de mesure. On positionne donc cette barre de mesure sur le manuscrit.*

La Monfranc



Il convient alors de positionner les barres de mesures 6 croches – ou l'équivalent – par mesure

La Monfranc



L'analyse de cette partition nous permet d'identifier ....

- Que la 1<sup>ère</sup> mesure ne comprend que 3 croches : c'est une ANACROUSE
- Que les 3 premières mesures de chacune des 2 phrases sont identiques
- Que seules les 2 dernières mesures sont différentes

En conséquence il conviendra de mettre en place l'anacrouse et d'utiliser la répétition prévue dans le modèle FITF



EXEMPLE N° 2 (suite) : Fanfare composée de 6 phrases



La Houffranc.

Ici, sont écrites les 2 phrases **du milieu** de la MONFRANC

La **note finale doit** toujours se trouver sur un temps fort, c'est à dire juste derrière une barre de mesure. On positionne donc cette barre de mesure sur le manuscrit.



La Houffranc.

Il convient alors de positionner les barres de mesures  
6 croches – ou l'équivalent – par mesure

L'analyse de ce milieu de fanfare nous permet d'identifier ....



La Houffranc.

- Que la 1<sup>ère</sup> mesure ne comprend que 3 croches : c'est une ANACROUSE

- Que les 3 premières mesures de chacune des 2 phrases sont identiques

Que seules les 2 dernières mesures sont différentes

En conséquence il conviendra de mettre en place l'anacrouse et d'utiliser la répétition prévue dans le modèle FITF

Merci de votre  
attention