

Initiation à  
Musecore Studio (V 4.3)  
avec le modèle FITF « solo »

# Les avantages

1 > Vous évitez toute la partie préparatoire fastidieuse de création d'une partition : choix de tonalité, tempo, cadence, nombre de mesures, clé, instrument, etc.

2 > La mise en forme de la partition au format FITF est quasi immédiate  
- La fanfare pourra être intégrée rapidement à la « Partothèque » et aux futures publications FITF -

3 > Vous permet une écoute immédiate de l'effet rendu par votre composition  
- avec un peu d'habitude car le logiciel ne connaît pas le tayaut - 😊

4 > Offre à la Commission Académique un gain de temps très important sur la phase d'homologation....merci pour les bénévoles !

5 > Et par conséquent, vous évitez ainsi d'avoir à déboursier 10€ par fanfare  
*Dispositions en vigueur depuis juillet 2023 et précisées sur le site internet de la FITF*

# Les pré-requis

- 1 – Installer le logiciel MUESCORE sur votre ordinateur (gratuit)  
*Version compatible avec votre système d'exploitation, Version 4 de préférence, via le site FITF*

MuseScoreStudio

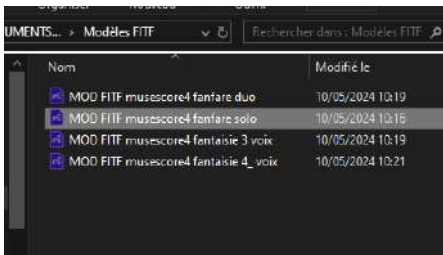
- 2 - Télécharger sur le site FITF le modèle « Solo » correspondant à votre version de MUESCORE (<https://fitf.org/homologations-référencements/>)

# Les étapes

- L'essentiel de l'interface
  - La barre de menu horizontale
  - La barre de menu verticale : les palettes
- Présentation du « modèle FITF solo »
- Fonctions usuelles de Musescore
  - Mise en forme de la portée : suppressions ou ajouts
  - La saisie des notes

# L'essentiel de l'interface

Préambule : Ouverture du fichier « modèle » barre de menu horizontale

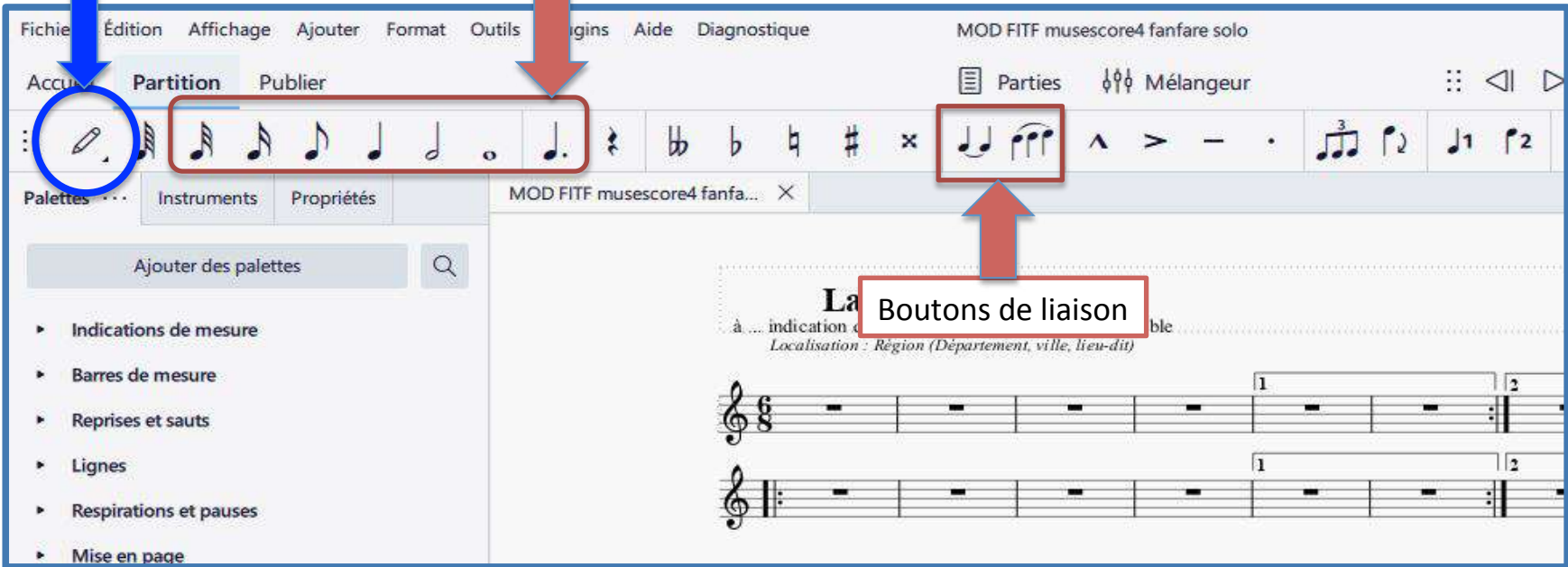


Un « double clic » sur le fichier ouvrira automatiquement **Musescore** et le fichier « modèle FITF solo»

## 1 - La barre de menu horizontale

Bouton d'activation / désactivation de la saisie des notes

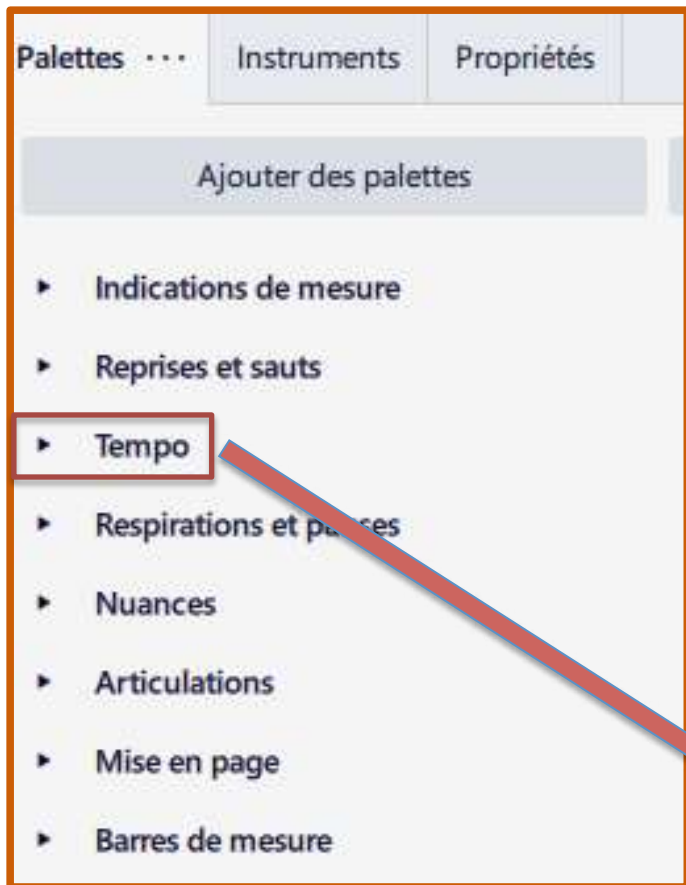
Boutons de choix de la note à saisir



Boutons de liaison

# L'essentiel de l'interface

## 2 - Barre de menu verticale : les palettes



Ici les 8 « palettes » qui pourraient vous **être les plus utiles.**

A chaque palette correspond un type de paramètre  
(voir pages suivantes)

Un **cl**ic sur la flèche à gauche ou sur le nom de la palette vous permet  
d'accéder au détail

Tempo	
♩ = 80	♩ = 80
♩. = 80	♩. = 80
Grave	Largo
Larghetto	Adagio
Andantino	Moderato

**ASTUCE** : vous pouvez  
déplacer les palettes en  
cliquant/glissant le titre de  
la palette et avoir ainsi  
regroupées selon votre  
choix les palettes les plus  
usitées

# Description des « Palettes »



Palettes ... Instruments Propriétés

Ajouter des palettes

Indications de mesure

2/4	3/4	4/4	5/4	6/4	8/8
4/8	5/8	6/8	7/8	9/8	12/8
C	♩	♩	♩	Plus	

Barres de mesure

				Plus

### Indications de mesure

Par défaut la mesure est à 6/8 dans le modèle FITE. Si un passage de votre fanfare est, par exemple, en 2/4 (mouvement de marche),

- 1/ Sélectionner la première mesure à passer en 2/4
- 2/ Cliquer sur 2/4 dans la palette.
- 3/ Vous devrez faire la même opération avec 6/8 sur la 1<sup>ère</sup> mesure de la phrase suivante si votre fanfare reprends en 6/8.

**Barres de mesure**  
Permet de modifier / ajouter des barres de mesure

### Tempo

Par défaut la noire pointée à 80, tempo moyen de l'exécution d'une fanfare en « forte »

Un passage en radouci aura probablement un tempo différent (appliquer la même méthode que ci-dessus)



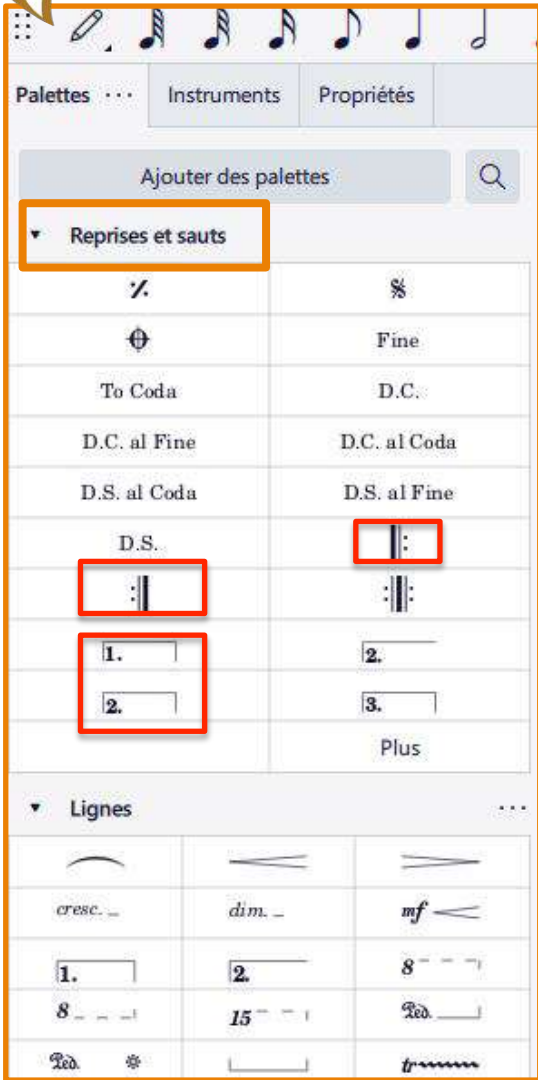
Palettes ... Instruments Propriétés

Ajouter des palettes

Tempo

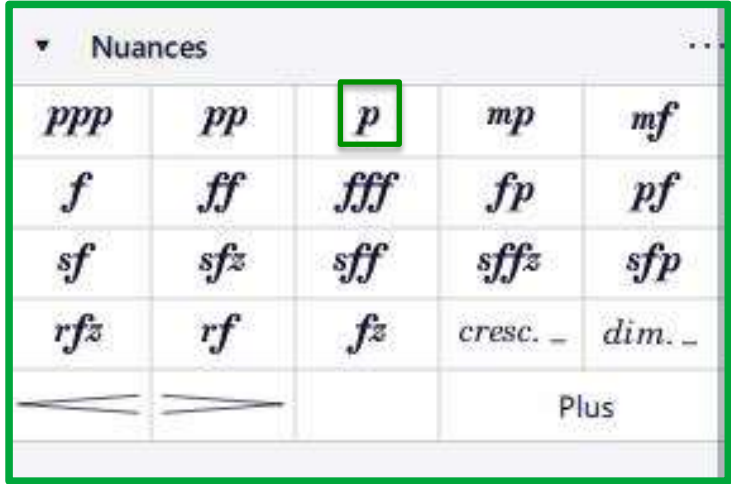
♩ = 80	♩ = 80	♩ = 80
♩ = 80	♩ = 80	♩ = 80
Grave	Largo	Lento
Larghetto	Adagio	Andante
Andantino	Moderato	Allegretto
Allegro	Vivace	Presto
Prestissimo	♩ = ♩	♩ = ♩
♩ = ♩	♩ = ♩	♩ = ♩
♩ = ♩	♩ = ♩	accél.
allarg.	rall.	rit.
a tempo	tempo primo	Swing
Linéaire		Plus

# Description des « Palettes »



**Reprises et sauts**  
 Fonctions de gestion des répétitions, si celles du fichier FITF sont insuffisantes

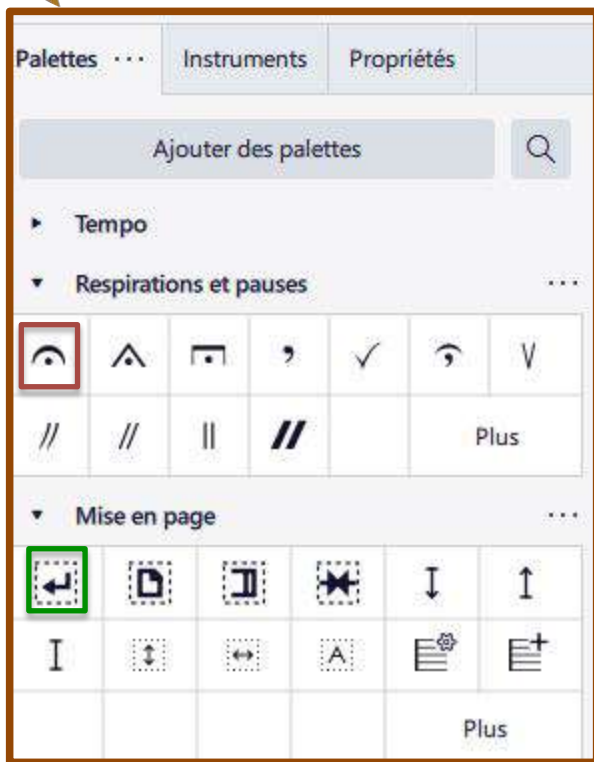
Les 4 cases encadrées à gauche pourraient vous servir à mettre en place de nouvelles répétitions au cas où celles présentes par défaut dans le modèle FITF ne seraient pas suffisantes.



**Nuances**  
 Si un passage en radouci se présente, cliquez sur la première note du radouci (qui devient bleue), puis sur « **p** ».  
 Vous devrez faire la même opération si votre fanfare reprend en forte avec **fff**



## Description des « Palettes »



**Respiration et pauses** : usage principalement du point d'orgue sur la dernière note d'une phrase

**Mise en page** : principalement le passage à la ligne afin d'avoir le même nombre de mesures sur 2 lignes (ou plus) d'une même fanfare

# Le « modèle FITF »:

Le Modèle FITF est une fanfare de 6 phrases, type « Les Honneurs ».

>> avec 4 mesures répétées pour le Début/Fin d'une part (1<sup>ère</sup> ligne) et le milieu d'autre part

>> et 2 mesures différentes pour chacune des phrases pour le Début/ Fin d'une part et le milieu d'autre part.

**Soit 16 mesures écrites pour un total de 24 mesures sonnées**

**La Prénom NOM** Jules Martin 2020

La Prénom NOM

Titre : Article (Le ... La ... Les ...) selon modèle. Prénom en minuscules, Nom en majuscules ( TNR Gms 14)  
 Dédicace (TNR Normal 8) Exemple : à M. François Dupont, Maître d'équipage  
 Localisation (TNR Italique Normal 7)

**Autheur et Date** (TNR Normal 8) [ la date est centrée sous le nom ]

**Ligne de reprise** (TNR 9) [à déplacer selon besoin]

Pour ne pas perdre le paramétrage de la mesure "DC al Fine." ("Jouer les reprises") ne la supprimer pas.

**Comment faire pour :**

Insérer une Marque de respiration (Virgule).  
 Dans "Respirations et pauses" de la Palette, cliquez sur la virgule, maintenir le clic de la souris et la déposer sur la note à partir de laquelle débute le radoui sera accompagnée de la nuance *p* (réduction du volume).  
 Associer à la note le tempo à 80 bpm puis ajuster sa vitesse (80 remplacé par 90 par ex.)  
 (Tempo "fort" la Noire est entre 90 et 120).

Gérer la Vitesse (nécessaire dans les passages radoui) et la création des fichiers MID)  
 Utiliser "Tempo" de la palette,  
 La note à partir de laquelle débute le radoui sera accompagnée de la nuance *p* (réduction du volume).  
 Associer à la note le tempo à 80 bpm puis ajuster sa vitesse (80 remplacé par 90 par ex.)  
 (Tempo "fort" la Noire est entre 90 et 120).

**Étirer / Rétrécir les Mesures**  
 Le fichier Type comporte des mesures paramétrées au format 1,00 (dans propriété de la Mesure "Étirement").  
 Cela permet d'obtenir la répartition régulière de leurs tailles.  
 Éventuellement, pour modifier cette référence : "Clic droit" sur la mesure souhaitée.  
 Une fenêtre apparaît, cliquez sur "Propriété de la Mesure", en bas à droite de la nouvelle fenêtre.  
 Changer la référence face à "Étirement" déjà cité.  
 Dans "Format" / "Étirement" : "Rétrécir" ou "Étirer" agit sur l'ensemble des mesures sélectionnées.

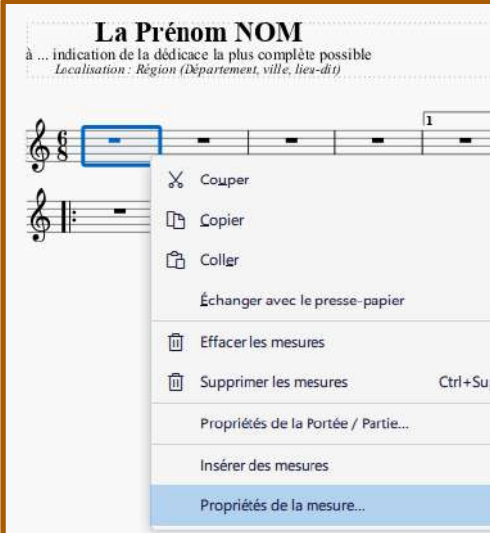
- Figurent ici, les principales règles de mise en forme
- NB : vous ne devriez pas avoir besoin de les utiliser**
- TNR = police de caractère « Times New Roman »
  - DC. Al Fine : FreeSerif, taille 9, Gras, Italique
  - Fine : Idem
  - Barres de répétition : FreeSerif, taille 9.

En cliquant sur ce « Cadre Trucs et Astuces », il devient **bleu** puis taper sur « Suppr » pour le supprimer

# Les ANACROUSES 1/3

Si votre fanfare comporte en première mesure une croche ou un groupe de notes de moins de 6 croches, **ce qui est relativement fréquent**, vous devrez modifier cette mesure : c'est ce que l'on appelle une ANACROUSE. Le premier temps fort se trouve alors derrière la première barre de mesure.

**La Prénom NOM**  
à ... indication de la dédicace la plus complète possible  
*Localisation : Région (Département, ville, lieu-dit)*



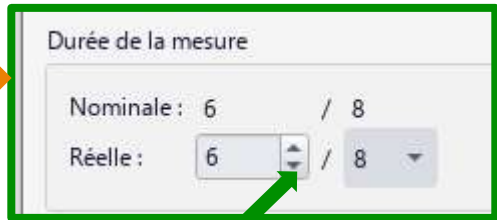
- ✂ Couper
- 📄 Copier
- 📄 Coller
- 🔄 Échanger avec le presse-papier
- 🗑 Effacer les mesures
- 🗑 Supprimer les mesures Ctrl+Sup
- Propriétés de la Portée / Partie...
- Insérer des mesures
- Propriétés de la mesure...

- 1/ Sélectionner la mesure à transformer (clic au milieu de la mesure)
- 2/ Un clic droit sur la mesure ouvre un menu déroulant
- 3/ cliquer sur « Propriété de la mesure »

Durée de la mesure

Nominale : 6 / 8

Réelle : 6 / 8



- 4/ Par défaut la mesure est à 6/8, cad celle du modèle FITF.
- 5/ Cliquer sur la flèche du bas pour diminuer le nombre de temps (exemple : 3/8).

Propriété de la mesure 1

Portées

Portée	Visible	Sans hampe
1	<input checked="" type="checkbox"/>	<input type="checkbox"/>

Durée de la mesure

Nominale: 6 / 8

Réelle: 3 / 8

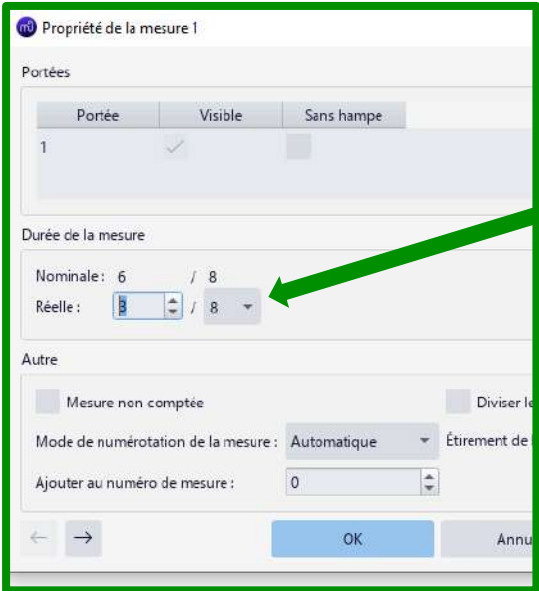
Autre

Mesure non comptée  Diviser le

Mode de numérotation de la mesure : Automatique Étretement de

Ajouter au numéro de mesure : 0

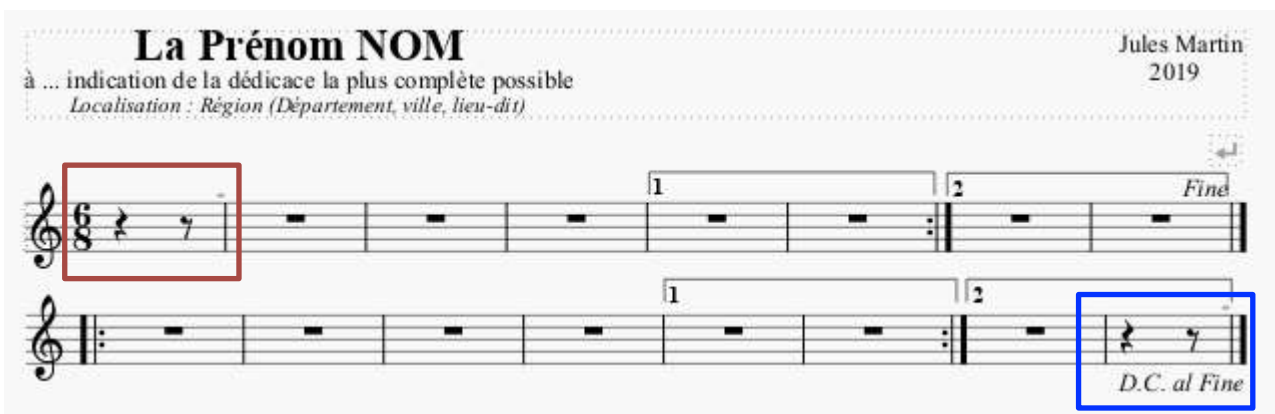
← → OK Annu



## Les ANACROUSES 2/3

**La Prénom NOM** Jules Martin  
2019

à ... indication de la dédicace la plus complète possible  
*Localisation : Région (Département, ville, lieu-dit)*



**6/** La mesure résultant de votre action compte bien maintenant 3 croches symbolisées ici par un soupir +  $\frac{1}{2}$  soupir

**7/ ATTENTION :** une fanfare devant contenir au total, un nombre ENTIER de mesures, il conviendra d'appliquer la même modification sur la dernière mesure de la portée, ici  $\frac{3}{8}$ .

**Autre exemple :** si votre anacrouse de 1ère mesure ne contient par exemple que 2 croches, alors la dernière mesure devra contenir 4 croches ( $\frac{2}{8} + \frac{4}{8} = \frac{6}{8}$ )

# Les ANACROUSES 3/3

## Anacrouse de 3/8

8/ **IMPORTANT** : il convient de noter que si l'anacrouse est au début d'une fanfare avec « répétition », le début de la 2eme phrase devra être positionnée en fin de dernière mesure de la 1<sup>ère</sup> phrase.

**MONTFRANC - Chien d'Exception**  
 Chien de Sanglier - Vautrait de La Billebaude  
 Centre-Val-de-Loire (Loir-et-Cher, Neung-sur-Beuvron, La Chauvellerie)

9/ Une barre de mesure de début de répétition, devra alors être positionnée en début de 2eme mesure, à partir de la palette « Reprises et sauts » (Barre avec 2 points à droite)

**MONTFRANC - Chien d'Exception** Francis Margottat  
2024  
 Chien de Sanglier - Vautrait de La Billebaude  
 Centre-Val-de-Loire (Loir-et-Cher, Neung-sur-Beuvron, La Chauvellerie)

*Fine*  
*D.C. al Fine*

# FONCTIONS USUELLES

Modifications sur la portée

Exemple : comment transformer le modèle FITF.....

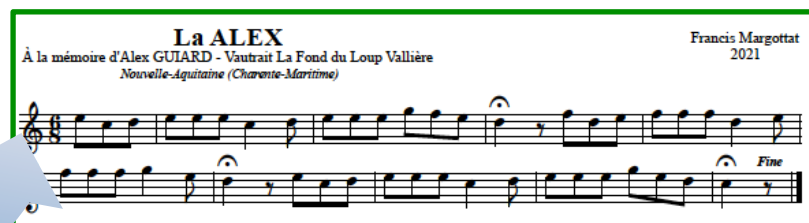


Musical score for the FITF model, showing two staves with 16 measures each, including first and second endings and a 'Fine' marking.

.....en une fanfare à 3 phrases

**La ALEX**  
À la mémoire d'Alex GUIARD - Vautrait La Fond du Loup Vallière  
Nouvelle-Aquitaine (Charente-Maritime)

Francis Margottat  
2021



Musical score for 'La ALEX', showing two staves with 10 measures each, including first and second endings and a 'Fine' marking.

Soit :

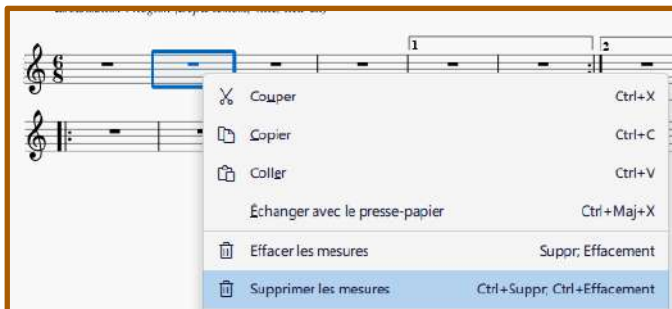
- 10 mesures au lieu de 16 mesures dans le modèle FITF
- La première mesure réduite en une anacrouse de 3/8 (au lieu de 6/8)

Actions à réaliser :

**1/ Supprimer** des **mesures** et les **répétitions** du « Modèle FITF »

**2/ Mettre en place une anacrouse**

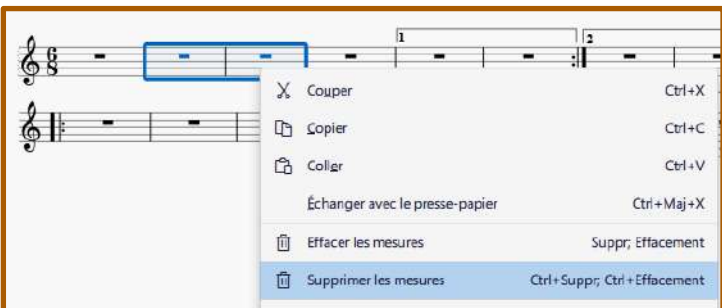
## Comment **supprimer** des paramètres : les mesures



1/ L'élément à supprimer est sélectionné (ici un clic au milieu de la mesure). Celle ci devient **bleue**.

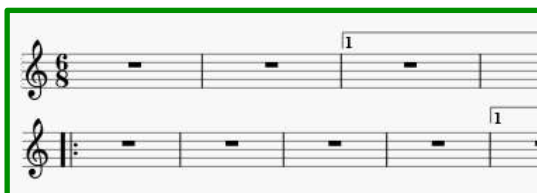
>> Appuyer simultanément sur les touches « **Ctrl** » et « **Suppr** » du clavier **OU**

>> Un clic droit fait apparaître une boite de dialogue et cliquer sur « **Supprimer la mesure** » ou sur « **Supprimer les mesures** »

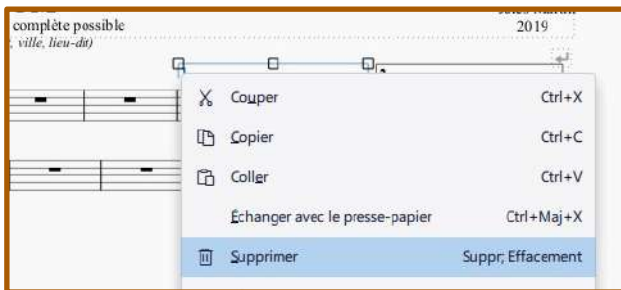


Vous pouvez également sélectionner plusieurs mesures en maintenant la touche « **Maj** » appuyée et cliquer sur les mesures à supprimer.

Appliquer alors une des méthodes décrites ci-dessus



## Comment **supprimer** des paramètres : lignes de répétition et barres de mesure



1/ L'élément à supprimer est sélectionné > ici un clic sur la ligne de répétition qui devient **bleue**

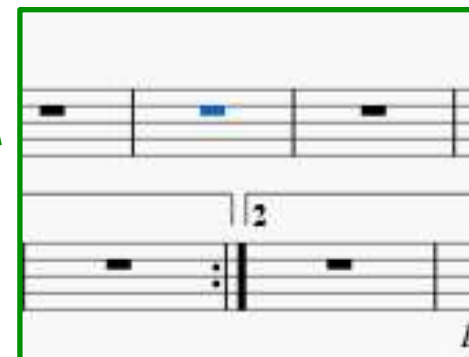
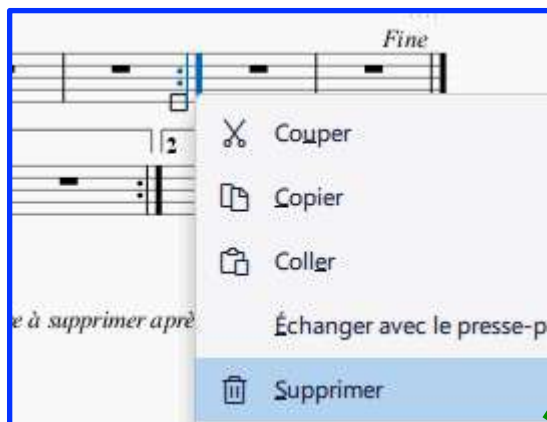
>> un clic droit fait apparaître une boîte de dialogue et cliquer sur « Supprimer la mesure » ( ici à gauche)

**OU**

>> appuyer « Suppr » du clavier

*NB : vous pouvez également sélectionner plusieurs barres de mesures en maintenant la touche « Ctrl » appuyée et cliquer sur les mesures à supprimer.*

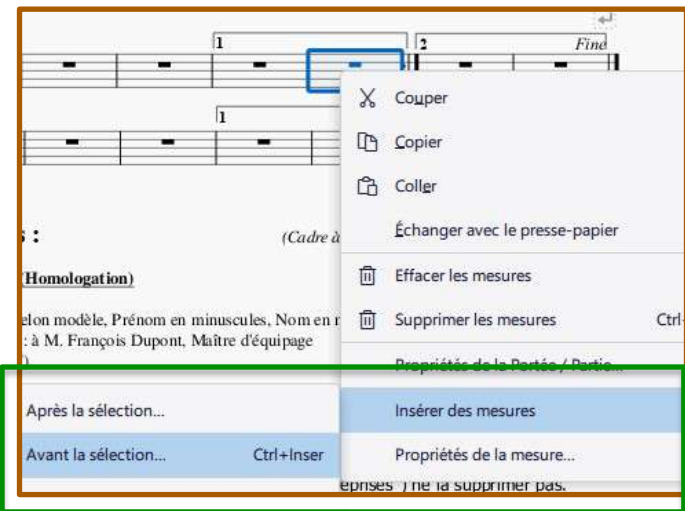
*Appliquer alors une des méthodes décrites ci-dessus*



**D'une façon générale, ces méthodes s'appliquent à toute suppression de paramètre existant sur le modèle FITF**

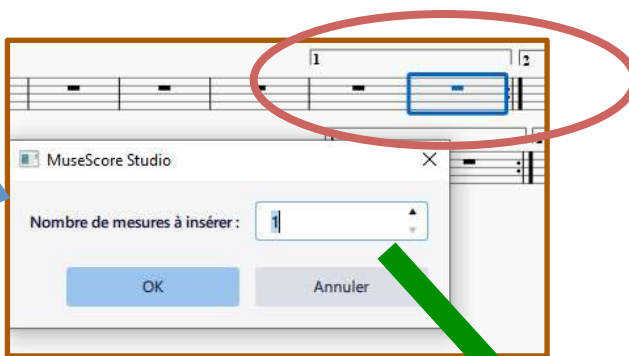


Dans d'autres cas, vous pourriez avoir besoin d'**ajouter** des paramètres : **les mesures**

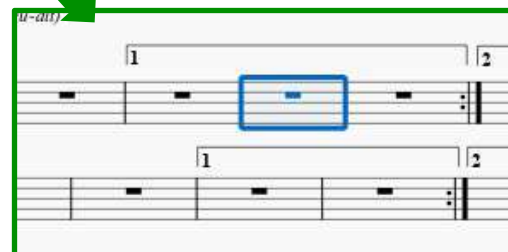


1/ L'endroit où l'on souhaite ajouter 1 ou plusieurs mesure est sélectionné > ici un clic sur la mesure qui devient **bleue**

2/ Un **clic droit** fait apparaître une boîte de dialogue : cliquer sur « Insérer des mesures » puis choisir d'insérer la (ou les) mesures(s) **avant ou après** la mesure sélectionnée.



3/ Il ne reste plus qu'à choisir le nombre de mesures à insérer, soit 1 dans l'exemple ci-dessus.



## Quelques fonctions utiles

### Comment **ajouter** des paramètres : **les points d'orgue**



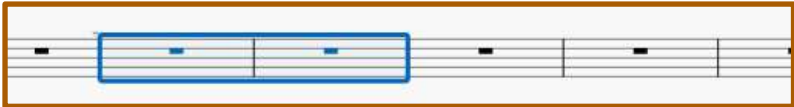
- 1/ La note sur laquelle on souhaite ajouter un caractère est sélectionnée (ici un clic sur la note qui devient **bleue**)
- 2/ Aller dans la palette « Respiration et pauses »
- 3/ Cliquer sur le point d'orgue



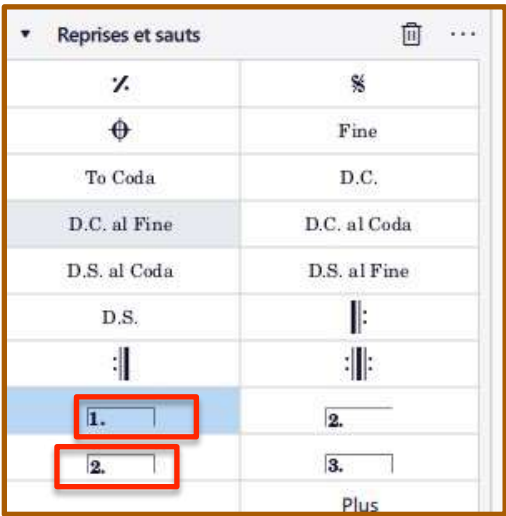
**D'une façon générale, cette méthode s'applique à tout ajout ou modification des paramètres accessibles dans les palettes**

# Quelques fonctions utiles

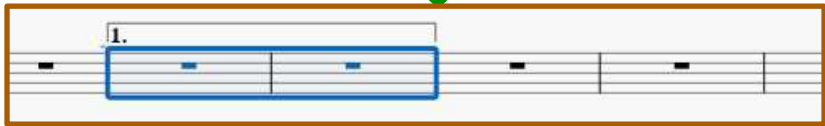
## Comment **ajouter** des paramètres : les répétitions



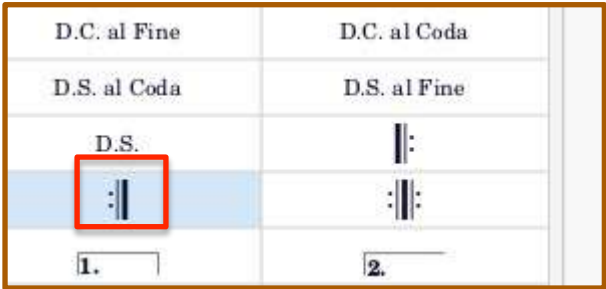
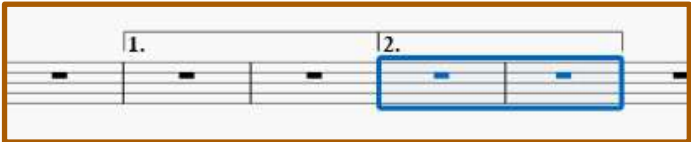
1/ Sélectionner la (ou les) mesure(s) correspondant à la fin de la 1<sup>ère</sup> phrase.



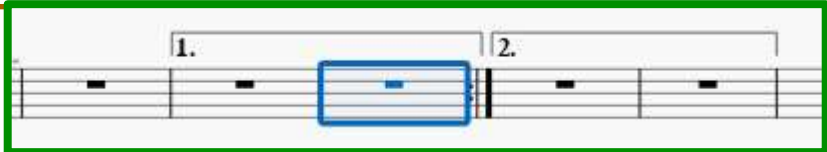
2/ Choisir la palette « **reprises et sauts** » et cliquer sur la ligne « 1. » correspondante



3/ Idem pour la (ou les) mesure(s) de fin de 2<sup>ème</sup> phrase avec la ligne de répétition « 2. »



4/ Après avoir sélectionné la dernière mesure de la première phrase, cliquer sur la **barre de mesure de reprise** (2 points à gauche) pour une reprise à la première mesure.

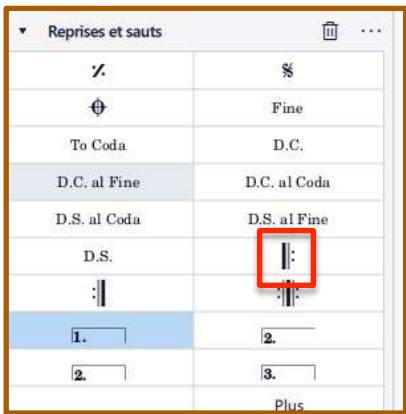


# Quelques fonctions utiles

## Comment **ajouter** des paramètres : les répétitions (finalisation)

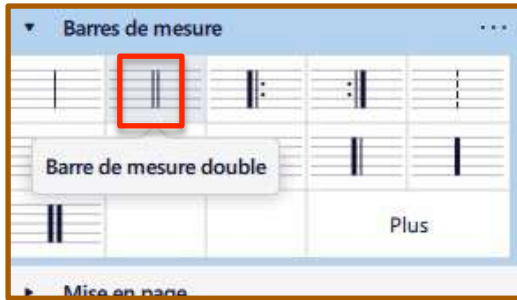
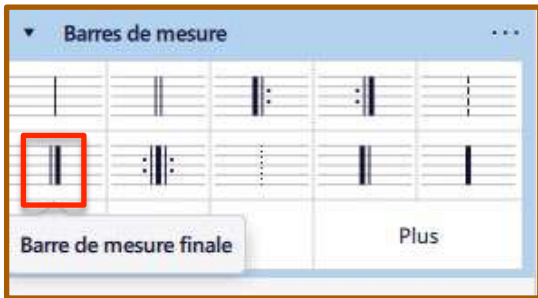


5/ Après avoir sélectionné la mesure suivant la fin de la 2ème phrase, cliquer sur la **barre de mesure de poursuite** (2 points à droite)



5Bis/ S'il s'agit de la fin de la fanfare, positionner une **barre de mesure finale**.

5Ter/ S'il s'agit de la fin du milieu de la fanfare, positionner une **barre de mesure double**.



**NB/ VOIR EGALEMENT PAGE 13**

# Saisir les notes



Cliquez sur le «crayon » en haut à gauche de la barre de menu. Une des notes à droite du crayon devient bleue (ici la Noire)

Choisissez la durée qui vous convient (Croche, Noire, Noire pointée, etc.)

**NB : Pour une noires pointée il convient de cliquer sur la Noire ET sur le « Pointé »**



Ici la saisie de 6 croches successives (mi - do - ré - mi - mi - mi).....



..puis une noire (Do), puis croche...etc

Que le mode « saisie des notes » soit actif ou non, il est toujours possible de monter ou descendre, **par ½ ton**, chacune des notes en utilisant les touches « haut / bas. (et plusieurs notes à la fois en mode « saisie inactif »



# FONCTIONS USUELLES

Reprenons notre exemple précédent de modification du modèle FITF et allons jusqu'au bout des modifications...

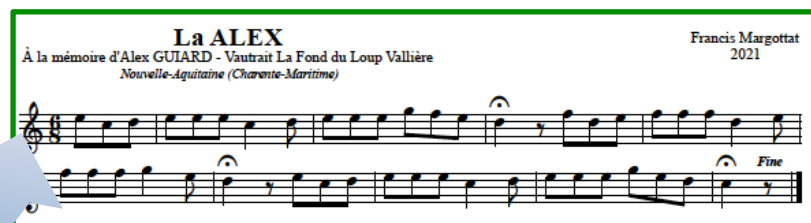
Transformer le modèle FITF.....



Musical score for the 'Modèle FITF' in 6/8 time, consisting of two staves with rests and repeat signs. The first staff ends with 'Fine' and the second with 'D.C. al Fine'.

.....en une fanfare à 3 phrases

**La ALEX** Francis Margottat 2021  
À la mémoire d'Alex GUIARD - Vautrait La Fond du Loup Vallière  
Nouvelle-Aquitaine (Charente-Maritime)



Musical score for 'La ALEX' in 6/8 time, featuring a melody with accents and a 'Fine' marking.

Soit :

- 10 mesures au lieu de 16 mesures dans le modèle FITF
- La première mesure réduite en une anacrouse de 3/8 (au lieu de 6/8)

Actions à réaliser :

1/ **Supprimer** des **mesures** et les **répétitions** du « Modèle FITF »

2/ Mettre en place une **anacrouse**

# La ALEX : Préparation de la portée

**AVANT DE POURSUIVRE NOUS VOUS INVITONS A REMPLACER LE TITRE DU MODELE PAR LE NOM DE VOTRE FANFARE ET D'ENREGISTRER LE FICHIER AVEC COMME NOM DE FICHIER, CELUI DE VOTRE FANFARE – LE « MODELE FITF » RESTERA AINSI EN L'ETAT**

1/ Clic sur les crochets de répétition à supprimer  
Puis sur « **Supr** »

2/ ...puis cliquez sur les barres de mesure inutiles

**La ALEX**  
à ... indication de la dédicace la plus complète possible  
*Localisation : Région (Département, ville, lieu-dit)*

Francis Margottat  
2021

3/ Pour supprimer les mesures en trop : les sélectionner : « **Maj + clic** » sur chacune des mesures à supprimer, puis cliquer sur « **Ctrl + Suppr** »

# La ALEX : préparation de la portée



**La ALEX**  
à ... indication de la dédicace la plus complète possible  
*Localisation : Région (Département, ville, lieu-dit)*

Francis Margottat  
2021

Mettre en place l'anacrouse sur la 1<sup>ère</sup> (et dernière) mesure (voir pages 11 & 12)

Poser les notes sur la portée ainsi que les points d'orgue (cf palette page 9)

Modifier la barre de mesure de « Fin » (cf palette page 7)

Mise en page

Saut de système

Enfin gérer la mise en page en adaptant le passage à la ligne - palette «Mise en page » page 9 -

**La ALEX**  
À la mémoire d'Alex GUIARD - Vautrait La Fond du Loup Vallière  
*Nouvelle-Aquitaine (Charente-Maritime)*

Francis Margottat  
2021



*Merci de votre attention*

Initiation à  
Musecore Studio (V 4.3)  
avec le modèle FITF « solo »

En vidéo : Initiation à  
Musecore Studio (V 4.3)  
2 Cas pratiques

# Les étapes

- Analyse et mise en forme du manuscrit
- Préparation de la portée
- Saisie des notes

2 exemples sont traités :

- Une fanfare de 3 phrases
- Une fanfare de 6 phrases (type « Les Honneurs »)

## EXEMPLE N° 1 : Fanfare composée de 3 phrases

Ici, sont écrites les 3 phrases de « La ALEX »

sauf rares exceptions, Les **notes finales de chacune des phrases doivent** toujours se trouver sur un temps fort, c'est à dire juste derrière une barre de mesure. On positionne donc cette barre de mesure sur le manuscrit.

Il convient alors de positionner les autres barres de mesures  
Soit 6 croches – ou l'équivalent – par mesure

L'analyse de cette partition nous permet d'identifier ....

- Que la 1<sup>ère</sup> mesures ne contient que 3 croches : c'est une **ANACROUSE**

- Que le nombre total de mesure est de 10 (16 dans le modèle FITF)

- Qu'il n'y a aucune répétition contrairement au modèle FITF

En conséquence il conviendra de **mettre en place une anacrouse** et de **supprimer des mesures** et les **répétitions** du « Modèle FITF »

EXEMPLE N°2 : Fanfare composée de 6 phrases

La Monfranc



Ici, sont écrites les 2 **premières** phrases de la MONFRANC, fanfare de 6 phrases

*La note finale doit toujours se trouver sur un temps fort, c'est à dire juste derrière une barre de mesure. On positionne donc cette barre de mesure sur le manuscrit.*

La Monfranc



Il convient alors de positionner les barres de mesures 6 croches – ou l'équivalent – par mesure

L'analyse de cette partition nous permet d'identifier ...

La Monfranc



- Que la 1<sup>ère</sup> mesure ne comprends que 3 croches : c'est une ANACROUSE

- Que les 3 premières mesures de chacune des 2 phrases sont identiques

Que seules les 2 dernières mesures sont différentes

En conséquence il conviendra de mettre en place l'anacrouse et d'utiliser la répétition prévue dans le modèle FITF



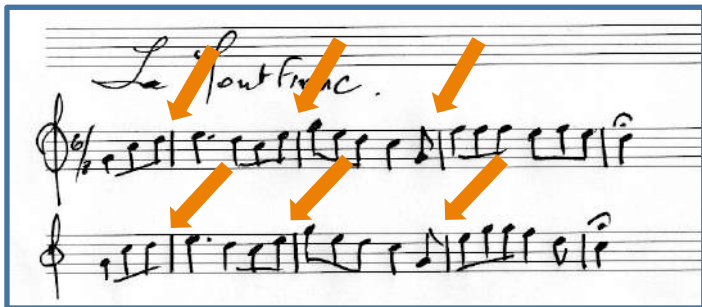
EXEMPLE N° 2 (suite) : Fanfare composée de 6 phrases



La Fout Franc.

Ici, sont écrites les 2 phrases **du milieu** de la MONFRANC

La **note finale doit** toujours se trouver sur un temps fort, c'est à dire juste derrière une barre de mesure. On positionne donc cette barre de mesure sur le manuscrit.



La Fout Franc.

Il convient alors de positionner les barres de mesures 6 croches – ou l'équivalent – par mesure

L'analyse de ce milieu de fanfare nous permet d'identifier ....



La Fout Franc.

- Que la 1<sup>ère</sup> mesure ne comprends que 3 croches : c'est une ANACROUSE

- Que les 3 premières mesures de chacune des 2 phrases sont identiques

Que seules les 2 dernières mesures sont différentes

En conséquence il conviendra de mettre en place l'anacrouse et d'utiliser la répétition prévue dans le modèle FITF

*Merci de votre attention*